



Werken in het hart van de samenleving

Hogere Sociale Studies



Vereniging Hogescholen

Hogere Sociale Studies

Werken in het hart van de samenleving

Maart 2018

Vereniging Hogescholen



Bachelor
Social Work

**“Ik werk
met jongeren
die moeilijk
volwassen
worden”**

Academie voor
Sociale Studies

**“sociaal
werk is
mensen-
werk”**

Opleiding
Toegepaste psychologie

**“Ik leer
gedrag te
begrijpen
en te
beïnvloeden”**

Inhoud

- [Leeswijzer](#) 5

Hogere Sociale Studies

- [Werken in het hart van de samenleving](#) 8
- [Hogere Sociale Studies in cijfers](#) 12
- [Een samenhangend opleidingsaanbod](#) 14
- [Praktijkgericht onderzoek](#) 19

De opleidingen

- [Social Work](#) 24
- [Pedagogiek](#) 34
- [Toegepaste Psychologie](#) 37
- [Vaktherapie](#) 41
- [Godsdienst – Pastoraal werk](#) 43

Ontwikkelagenda voor de toekomst

- [Ontwikkelagenda](#) 48

Leeswijzer

De Hogere Sociale Studies bestaan uit een cluster opleidingen dat jaarlijks rond de 8.000 professionals aflevert. Zij zijn vanuit verschillende vakgebieden voorbereid op het omgaan met complexe vraagstukken in het sociaal domein. De Vereniging Hogescholen wil u graag laten kennismaken met deze opleidingen.

In het eerste deel schetsen we dit cluster en de toegevoegde waarde van deze goed opgeleide professionals voor de samenleving.

Het hart van deze publicatie bestaat uit een overzicht van de opleidingen. In het laatste deel kijken we naar de toekomst: wat zien we als belangrijke thema's die we samen met onze partners in het werkveld willen doordenken?

Door het hele boekje heen komt u sprekende voorbeelden tegen, die de grote toegevoegde waarde van deze opleidingen voor de samenleving laten zien.



Hogere Sociale Studies

Aan de slag met grote maatschappelijke vragen

Werken in het hart van de samenleving

Professionals sociaal werk, hbo-pedagogen, toegepast psychologen, hbo-theologen en vaktherapeuten werken in het hart van de samenleving. Er is veel gaande in Nederland en professionals in het sociaal domein komen voor grote, altijd complexe en soms zeer ernstige vraagstukken te staan. Dat is waar de Hogere Sociale Studies hun studenten op voorbereiden.

Deze goed opgeleide jonge professionals zijn van grote waarde voor de hedendaagse samenleving. Ze dragen bij aan de kwaliteit van leven van individuen en hun netwerken, aan de veerkracht en het welzijn van burgers in hun sociale omgeving en aan de kwaliteit van de samenleving als geheel.

Demografische ontwikkelingen en migratieprocessen zorgen voor verschuivingen en een toenemende diversiteit in de samenleving. We bevinden ons bovendien middenin een grote transformatie van verzorgingsstaat naar participatiesamenleving. Die omslag gaat samen met de overtuiging dat gezondheid en welzijn erop vooruit gaan als mensen de regie over hun leven zo veel mogelijk zelf ontwikkelen en behouden. Dit wordt wel 'positieve gezondheid' genoemd: gezondheid gedefinieerd als een breed begrip dat bestaat uit veerkracht, eigen regie en het vermogen om te participeren in de samenleving.

We gaan steeds meer uit van een mensbeeld van de burger als knooppunt van vele verschillende levensgebieden, die min of meer autonoom functioneert in zijn omgeving. De verhoudingen tussen burgers, bewoners, cliënten, patiënten en professionals veranderen mee. Van burgers wordt gevraagd meer verantwoordelijkheid te nemen voor eigen gezondheid en welzijn. Nieuwe vormen van vakmanschap en samenwerking ontstaan. Nieuwe oplossingen doemen op, maar er ontstaan ook nieuwe vormen van

kwetsbaarheid die we niet over het hoofd mogen zien. Wat als het iemand niet lukt om zelf (voldoende) regie over zijn leven te nemen?

De hedendaagse samenleving vraagt dus nogal wat van onze toekomstige professionals. Ze krijgen te maken met een breed palet aan maatschappelijke problemen en vraagstukken. Denk aan onderwerpen als eenzaamheid van ouderen, inclusie van minderheidsgroepen, geweld in het gezin, armoede en schulden, reïntegratie in het arbeidsproces, verslavingsproblematiek, verwaarlozing en/of mishandeling van kinderen, polarisatie en radicalisering. Het gaat zonder uitzondering om ingewikkelde kwesties waar niet één oorzaak voor aan te wijzen is en waar geen snelle of simpele oplossing voor bestaat. De professionals in het sociaal domein moeten die complexiteit kunnen doorzien. Ze zullen bovendien vrijwel altijd hun krachten moeten bundelen met andere disciplines.

T-shaped professionals

Sociale vraagstukken bestaan meestal uit een combinatie van moeilijk te onderscheiden factoren die elkaar onderling op verschillende manieren beïnvloeden. Sociaal werk draait dus om complexe problemen in een complexe werkelijkheid.

De sociale studies leveren anno 2018 professionals af die de onderzoekende analytische en reflectieve blik bezitten die nodig is om effectief te functioneren in deze complexe werkelijkheid. Ze beschikken daarbij over een groot arsenaal aan instrumenten en methodieken die zijn toegesneden op verschillende doelgroepen en de netwerken die daarbij horen. Afhankelijk van de vraag waar het om draait en zo veel mogelijk in samenspraak met de mensen waar het om gaat, putten ze uit dat arsenaal. Het zijn *T-shaped professionals* die specifieke deskundigheid verenigen met een sterke oriëntatie op interprofessioneel samenwerken.

Interprofessioneel samenwerken aan innovatie

Master Healthy Ageing Professional

Professionals in het sociaal domein kunnen over de grenzen van hun vakgebied heen leren kijken in de Master Healthy Ageing Professional van de Hanzehogeschool Groningen. Deelnemers leren samenwerken met andere disciplines; samen ontwikkelen ze nieuwe oplossingen. Ze worden *change agents*, die in staat zijn zorg en welzijn beter en doelmatiger te organiseren.

Bevorderen van gezondheid oftewel Healthy Ageing is een complex vraagstuk dat zich allerm minst beperkt tot het domein van de gezondheidszorg. In de master gaan professionals uit de sport, het sociaal domein en de gezondheidszorg daarom samen op zoek naar wegen tot verandering en innovatie. En de samenwerking is nog breder: ook werkveld en bedrijfsleven participeren in deze master. Door van elkaar te leren en over de grenzen van de verschillende vakgebieden heen te kijken, ontstaan nieuwe mogelijkheden.

Het creëren van een duurzaam interprofessioneel netwerk is een belangrijk sleutelement van deze master. Alle betrokken nemen deel aan de zogeheten community of learners. Ze brengen op dit online platform hun kennis en ervaring bij elkaar. Door die bundeling ontstaat nieuwe kennis, die meteen weer in de praktijk ingezet kan worden. De community of learners is een netwerk waar de deelnemers elkaar ook na afronding van de master kunnen blijven vinden. ■

Garantie voor kwaliteit

De hogere sociale studies worden aangeboden aan hogescholen van Leeuwarden tot Maastricht en van Rotterdam tot Enschede. Om de kwaliteit te garanderen en eenduidigheid te scheppen, hebben de hogescholen afspraken gemaakt over wat studenten na afronding van een bepaalde bachelor minimaal moeten weten en kunnen. Die zijn vastgelegd in zogeheten landelijke opleidingsprofielen voor elke bachelor. Het *Landelijk opleidingsdocument sociaal werk* geldt als kader voor de opleidingen Social Work en Pedagogiek.

De hogescholen hebben naast deze bindende kaders veel ruimte om hun curriculum inhoudelijk en didactisch in te kleuren op een manier die past bij hun profilering en bij de regionale arbeidsmarkt. Ze doen dit in samenspraak met hun partners in het werkveld.

Samen werken, samen leren

‘Leren in de praktijk’ doen studenten Social Work in Rotterdam in een bedrijf of organisatie. De opleiding heeft daartoe inmiddels tientallen zogeheten leerwerkgemeenschappen gevormd met organisaties en bedrijven in het werkveld. Studenten, docenten, praktijkbegeleiders en andere medewerkers van de betrokken organisatie trekken in zo’n LWG intensief met elkaar op.

Het Centrum voor Dienstverlening (CVD) in Rotterdam is een van de partnerorganisaties. Dit is een grote organisatie voor maatschappelijke dienstverlening die plek biedt aan vijftien studenten Social Work. Derdejaars leren in de praktijk op diverse plekken in de organisatie, vierdejaars werken er aan hun bachelorproef (afstudeeropdracht). De docenten zijn wekelijks op locatie in de leerwerkgemeenschap. De studenten, hun begeleiders en docenten diepen in gezamenlijke bijeenkomsten bepaalde thema’s uit, soms met inbreng van experts van buiten. Een voorbeeld: een moreel beraad over een dilemma waar een van de studenten in de praktijk mee te maken heeft gekregen. Met elkaar bepalen ze ook de ‘ontwikkelagenda’: welke overstijgende vraagstukken spelen er, wat zijn de prioriteiten en hoe gaan we die aanpakken?

Doordat medewerkers van het CVD, docenten en studenten zo intensief samenwerken, leren ze mét elkaar en ván elkaar. Docenten nemen die kennis en ervaring mee terug de opleiding in. De ontwikkelagenda zorgt dat er continu wordt gebouwd aan kennis en ervaring rond de vraagstukken die echt spelen in de organisatie. Studenten en docenten brengen de nieuwste inzichten mee naar de praktijk. Zo is de leerwerkgemeenschap een echt ‘lerend netwerk’ waar iedereen van profiteert. ■

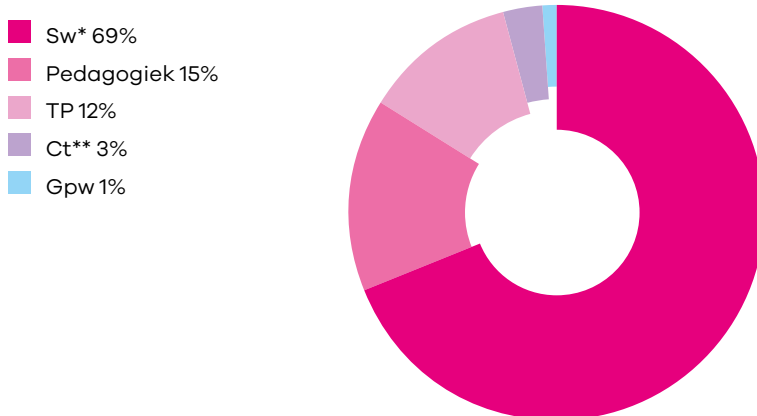
Hogere Sociale Studies in cijfers

De sector Hogere Sociale Studies bestaat uit verschillende bekostigde opleidingen, namelijk Social Work, Pedagogiek, Toegepaste Psychologie, Vaktherapie en Godsdienst-Pastoraal werk. Wat de opleidingen verbindt, is hun gedeelde missie om de veerkracht van mensen te vergroten en de samenleving duurzaam te versterken. Het verschil tussen de opleidingen zit in de specifieke kennis, vaardigheden en instrumenten die ze hun studenten meegeven. De hogere sociale studies leveren professionals af die vanuit hun eigen invalshoek toegevoegde waarde leveren in het sociaal domein.

Achttien Nederlandse hogescholen verzorgen een of meerdere van deze opleidingen. De opleidingen worden gegeven in voltijd, deeltijd en duaal. Naast de bacheloropleidingen zijn er ook diverse Associate degrees en masteropleidingen.

Aandeel inschrijvingen bacheloropleidingen Hbo hogere sociale studies

(1-cijfer-HO 2017)



* De opleidingen maatschappelijke culturele vorming (cmv), maatschappelijk werk en dienstverlening (mwd) en sociaal pedagogische hulpverlening (sph) gaan allen (bij sommige hogescholen reeds gebeurd) over in de brede bacheloropleiding Social Work. De ingeschrevenen van deze opleidingen zijn derhalve opgeteld bij Social Work.

** De opleiding Creatieve Therapie heet vanaf 1 september 2018 Vaktherapie.

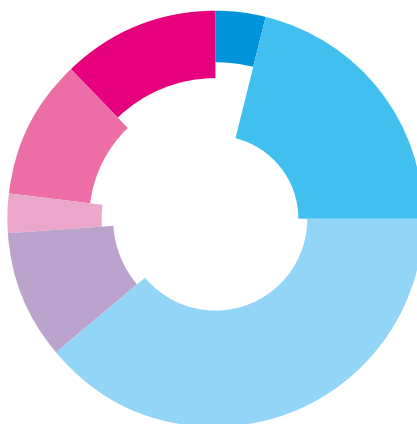
Elk jaar beginnen rond de 9.000 nieuwe studenten aan een opleiding in deze sector.

In totaal volgen ruim 46.000 studenten een van deze opleidingen.

Aandeel inschrijvingen bacheloropleidingen Per sector in het hbo

(1-cijfer-HO 2017)

- Agro en food 4%
- Bètatechniek 21%
- Economie 39%
- Gezondheidszorg 10%
- Kunst 3%
- Onderwijs 11%
- Sociale studies 12%



Leven lang leren op alle niveaus

Een samenhangend opleidingsaanbod

De bacheloropleidingen in het sociaal domein vormen het hart van een samenhangend opleidingsaanbod. De gedachte is dat professionals hun leven lang moeten blijven leren om goed toegerust te zijn voor het werk in een steeds veranderende wereld.

De hogescholen bieden daarom naast de reguliere bachelors een grote verzameling aan steeds flexibeler scholingen en opleidingen, van losse leergangen tot en met Associate degree- en praktijkgerichte masteropleidingen. Soms werken verschillende opleidingen samen in interdisciplinaire opleidingen of leergangen, zoals de master Healthy Ageing Professional.

Hogescholen besteden ook veel aandacht aan de soepele overgang van mbo naar hbo, voor mbo-ers die willen doorstuderen. Zo zijn er bijspiijkercursussen voor vakken waar de student nog specifieke kennis mist.

Flexibilisering maakt deeltijdopleiding makkelijker voor werkenden

Eigen leerroute, eigen tempo

Studeren naast een drukke baan is voor de meeste mensen een hele dobber. InHolland biedt voor werkenden een flexibele deeltijdopleiding Social Work aan. Deelnemers kunnen hun studieroute en studietempo in hoge mate zelf bepalen.

Betere afstemming op werk én gezinsleven maakt het volgen van een opleiding makkelijker voor werkenden in het 'spitsuur' van het leven. De flexibele opleiding bestaat uit modules die zijn uitgewerkt in concrete leeruitkomsten. Elke deelnemer stelt bij aanvang van de opleiding in overleg met een leercoach van InHolland zijn eigen leerplan op. Als hij kan aantonen dat hij al over bepaalde kennis en/of ervaring beschikt, kan die leeruitkomst of zelfs een hele module

meteen worden afgevinkt. Deelnemers komen naar de hogeschool voor een aantal gezamenlijke onderwijsdagen, maar verder is er geen vast programma.

De flexibele deeltijdopleiding Social Work is zeer in trek, werkveld en deelnemers zijn er blij mee. Onder de eerste lichter deelnemers waren studenten die in niet meer dan acht maanden hun propedeuse behaalden.

In Holland en andere hogescholen ontwikkelden flexibele deeltijdopleidingen met subsidie van het ministerie van VWS. Het doel van de Flexibiliseringsregeling is dat meer werkenden een opleiding volgen en behalen. ■

Doorlopende leerlijnen bij Viaa

Aanloopje voor mbo-ers die willen doorstuderen

Mbo-ers die doorstuderen aan een hbo-opleiding hebben het daar meestal niet makkelijk mee. Hogescholen en roc's werken samen om die overstap te versoepelen. Hogeschool Viaa biedt bijvoorbeeld een brugmodule mbo-hbo Social Work aan.

Nog tijdens hun mbo-opleiding volgen de mbo-ers een aantal middagen en avonden les op de hogeschool. Ze maken kennis met belangrijke onderwerpen uit de bachelor Social Work en ze leren 'hbo-vaardigheden' zoals analyseren, mondeling en schriftelijk communiceren, samenwerken, plannen, reflecteren en onderzoeken. Ze volgen samen met reguliere bachelorstudenten alvast een college uit het eerste jaar en leren daar docenten en medestudenten kennen. Zo helpt de brugmodule hen te beoordelen of de bachelor Social Work echt een goede keuze voor ze is. En als ze de stap inderdaad zetten, beginnen ze met meer zelfvertrouwen aan hun vervolgstudie. ■

Masteropleidingen

Masteropleidingen aan hogescholen zijn praktijkgerichte opleidingen met een stevige theoretische en onderzoekscomponent, die meestal in deeltijd gegeven worden. De masterstudenten zijn veelal werkenden die situaties uit hun werk als studie- en onderzoeksobject inbrengen in de master. Masteropleidingen staan meestal open voor studenten met verschillende bachelors als vooropleiding. Dit biedt ruimte voor het aanbieden van masters met een multidisciplinaire benadering en inhoud. Zo kunnen professionals sociaal werk en andere professionals uit de domeinen zorg, sport en welzijn bijvoorbeeld de interprofessionele master Healthy Ageing Professional volgen.

In de sector Sociale Studies worden op dit moment (2017) drie verschillende bekostigde masters aangeboden:

- Social Work
- Pedagogiek
- Jeugdzorg

Master Social Work

Samenwerken en innoveren

Werkende professionals leren tijdens de master Social Work vanuit meerdere perspectieven kijken naar hun beroepspraktijk en hun handelen daarin. Wat ze leren, passen de deelnemers meteen toe in de eigen werksituatie. De intensieve uitwisseling met andere deelnemers maakt de masteropleiding extra waardevol.

In de masterclass 'Samenwerken in transitie' zoeken deelnemers bijvoorbeeld vanuit hun eigen praktijk samenwerking met relevante organisaties rond een praktijkvraagstuk. Ze ontwikkelen daarvoor een gezamenlijke oplossing met bijbehorend businessmodel. En niet zomaar een businessmodel! De nieuwe werkwijze moet economisch haalbaar zijn én sociale waarde creëren én duurzaam zijn. Een andere masterclass gaat over co-creëren en innoveren. Studenten ontwikkelen samen met anderen een nieuwe interventie

die toegepast kan worden in hun eigen organisatie. Het organiseren van draagvlak en ondersteunen van veranderingsprocessen die nodig zijn voor implementatie hoort er ook bij.

NHL Stenden en Hanzehogeschool Groningen bieden samen de master Social Work aan in Leeuwarden en Groningen (joint degree). ■

Associate degrees

Associate degrees (Ad's) zijn erkende tweejarige hbo-opleidingen in deeltijd. Ze zijn vooral bedoeld voor mbo'ers die na hun opleiding nog door willen studeren, maar die niet direct willen beginnen aan een vierjarige hbo-bacheloropleiding. In het algemeen is het zo dat de Ad's heel specifiek opleiden voor een bepaald beroep waar in het veld vraag naar is, bijvoorbeeld de pedagogisch educatief medewerker.

Ook zien we juist bij de Ad's vernieuwende combinaties van vakinhoud waarmee ze opleiden voor beroepen op het snijvlak van verschillende domeinen. Denk aan sociaal-financiële dienstverlening, waar welzijn en financiële dienstverlening bij elkaar komen..

Er zijn verder verschillende Ad's in ontwikkeling. In de sector Hogere Sociale Studies worden momenteel de volgende bekostigde Ad's aangeboden:

- Ervaringsdeskundige in de zorg
- Pedagogisch Educatief Medewerker
- Sociaal Financiële Dienstverlening
- Service, Welzijn & Zorg
- Sociaal Werk in de Zorg

Associate degree Pedagogisch Educatief Medewerker

Specialist 'het jonge kind'

Kinderopvang, peuterspeelzalen en basisscholen zitten te springen om (betaalbare) medewerkers die veel weten van jonge kinderen. De Associate degree Pedagogisch Educatief Medewerker, kortweg Ad-PEM, voorziet in die behoefte.

In Almere kunnen mbo-ers die in de kinderopvang of het basis-onderwijs werken vanaf september 2018 zo'n Ad-PEM volgen. Windesheim Flevoland ontwikkelde die tweejarige opleiding in samenspraak met basisscholen, de kinderopvang en het ROC van Flevoland. Studenten leren kinderen begeleiden en ze leren collega's daarin coachen. Ze verdiepen zich in ontwikkelingspsychologie van het jonge kind en ze leren observeren en signaleren. Ze werken daarnaast aan hun eigen taalvaardigheid en bereiden zich voor op de rekentoets. Interculturele communicatie maakt ook deel uit van het programma.

De Ad-PEM schenkt ook veel aandacht aan vaardigheden, zoals het ontwerpen van omgevingen waarin kinderen kunnen leren door te spelen. Er zijn studieonderdelen als muziek maken, sporten met kinderen en gezond eten en studenten volgen trainingen in speltechnieken, drama, jongleren, creatief schrijven, outdoor education en theatersport voor kinderen. Ook de relatie met ouders en verzorgers is een belangrijk onderwerp. In het tweede jaar kiezen studenten een van de twee uitstroomprofielen: Kind & Gezin, gericht op zorg en opvoeding, of Kind & School, gericht op de voor- en vroegschoolse educatie en de basisschoolperiode. Na afrondingen van de Ad-PEM kunnen studenten zonder vertraging instromen in de bachelor Social Work of Pedagogische Academie.

Meerdere hogescholen bieden een vergelijkbare Ad-PEM aan. ■

Altijd naar aanleiding van vraagstukken uit de beroepspraktijk

Praktijkgericht onderzoek

De afgelopen jaren is het doen van praktijkgericht onderzoek een steeds grotere rol gaan spelen in het hbo. Onderzoek in het hbo wordt verricht binnen lectoraten. Lectoraten zijn onderzoeksgroepen die bestaan uit lectoren en kenniskringen. Een lector is de expert op een bepaald vakgebied van het lectoraat, een kenniskring bestaat uit docent-onderzoekers van verschillende opleidingen, aangevuld met externe deskundigen. Studenten worden vaak bij onderzoeken betrokken, bijvoorbeeld via afstudeeropdrachten. Vragen uit de beroepspraktijk staan centraal.

Het praktijkgericht onderzoek wordt per definitie aangepakt in samenwerking met het werkveld en vaak ook samen met andere kennispartners als het mbo en universiteiten. Dit samen doordenken en onderzoeken van praktijkvragen bewerkstelligt een unieke wisselwerking tussen onderwijs, onderzoek en beroepspraktijk. Studenten, docenten, onderzoekers en werkveld leren voortdurend van elkaar, terwijl ze tegelijkertijd bouwen aan innovatie en kwaliteitsverbetering in de praktijk.

Ook op het gebied van de sociale studies vindt er veel interessant en relevant praktijkgericht onderzoek plaats. Daartoe werken de opleidingen met verschillende partners samen onder noemers als kenniswerkplaats, innovatiewerkplaats, leeratelier of leerwerkgemeenschap. De opleidingen nemen vrijwel allemaal ook deel aan grote landelijke onderzoeksprojecten zoals de regionale Werkplaatsen Sociaal Domein en Academische werkplaatsen (gefinancierd door ZonMw, zoals de academische werkplaats Transformatie jeugd). In de Werkplaatsen Sociaal Domein werken zorg- en welzijnsorganisaties, hogescholen, gemeenten en burgers aan een inclusieve samenleving waarin iedereen mee mag en kan doen. Ook lopen er grote Europese samenwerkingsprojecten.

Onderzoek in Werkplaats Sociaal Domein Amsterdam

Hoe werken wijkteams samen met informele partners?

Sinds de gemeenten verantwoordelijk zijn voor veel vormen van zorg, wordt er veel gewerkt in interdisciplinaire wijkteams. Die teams zoeken de verbinding met bijvoorbeeld bewonersnetwerken, ervaringsdeskundigen, vrijwilligers en mantelzorgers om samen met hen het zorgaanbod in de wijk vorm te geven.

Die samenwerking tussen professionals en informele zorgverleners is iets nieuws. Hoe zoek je elkaar op, hoe kun je samenwerken, leidt de samenwerking tot de gewenste goede zorg? In de dagelijkse praktijk is dit nog maar net op gang gekomen en nauwelijks in kaart gebracht. De Werkplaats Sociaal Domein Amsterdam doet hier onderzoek naar.

De Werkplaats onderzoekt wijkteams in de gemeenten Amsterdam, Purmerend en Hoorn.

De onderzoekers kijken allereerst of binnen wijkteams voorkeuren te ontdekken zijn voor samenwerken met bepaalde informele partijen. Met interviews wordt dit uitgediept. Ook vragen de onderzoekers naar de verwachtingen van de professionals voor de komende jaren. Daarna gaan ze de wijkteams van nabij volgen bij hun werk om te zien welke concrete kwesties er spelen en welke keuzes ze daarin maken. Ten slotte onderzoeken ze de impact van het werk van de wijkteams op de betrokken huishoudens.

Over heel Nederland verspreid zijn er veertien Werkplaatsen Sociaal Domein (voorheen wmo-werkplaatsen). De Werkplaatsen ontwikkelen, onderzoeken en evalueren nieuwe werkvormen voor zorg en welzijn. De hogescholen werken hierin als leidende kennispartner samen met zorg- en welzijnsorganisaties, gemeenten en burgers in hun regio.

De Werkplaatsen Sociaal Domein worden gefinancierd door het ministerie van VWS. ■





De opleidingen

Werken aan de kwaliteit van de samenleving

Social Work



Professionals sociaal werk bevorderen de veerkracht en eigen regie van (groepen) mensen en ze vergroten de sociale kwaliteit van de samenleving. Social Work is de opleiding die elk jaar duizenden goed opgeleide professionals sociaal werk met verschillende uitstroomprofielen aflevert. Deze opleiding vormt het leeuwendeel van de sector Hogere Sociale Studies.

De internationale definitie van sociaal werk is ook voor de Nederlandse opleidingen een belangrijk uitgangspunt.

– Social work is a practice-based profession and an academic discipline that promotes social change and development, social cohesion, and the empowerment and liberation of people. Principles of social justice, human rights, collective responsibility and respect for diversities are central to social work. Underpinned by theories of social work, social sciences, humanities and indigenous knowledge, social work engages people and structures to address life challenges and enhance wellbeing. –

Vastgesteld door de International Federation of Social Workers in 2014

De internationale definitie van sociaal werk maakt duidelijk dat dit een vakgebied met een sterke normatieve kant is. Professionals sociaal werk wegen steeds af wat in een bepaalde situatie het goede is. Ze betrekken principes van sociale rechtvaardigheid, mensenrechten, verantwoordelijkheid en respectvol omgaan met diversiteit in hun afwegingen. Draagt mijn interventie bij aan het ondersteunen en versterken (*empowerment*) van mensen bij het omgaan met hun levensvragen en het verbeteren van hun welzijn? Draagt mijn interventie bij aan maatschappelijke ontwikkeling en sociale cohesie?

Verhalen van jongeren over vertrouwen in de politie

'Geboren en getuige in de Schilderswijk'

Hoe kijken jongeren in de Schilderswijk aan tegen de politie? Dat is een spannende vraag in een zeer diverse wijk waar soms voor radicalisering wordt gevreesd. Het lectoraat Burgerschap en Diversiteit van de Haagse Hogeschool onderzocht het. Studenten Maatschappelijk Werk en Dienstverlening deden een deel van de interviews.

Met diepte-interviews en focusgroepgesprekken met 49 jongeren van 18 tot 27 jaar brachten de onderzoekers dit onderwerp in beeld. Ze kregen medewerking van sleutelfiguren en instanties in de Schilderswijk, onder wie de diverse jongerenwerkers uit de wijk. Uit de rijkdom aan verhalen komt naar voren dat de jongeren zich vooral storen aan wat zij ervaren als de onvriendelijke of zelfs arrogante houding van de agenten die hen aanspreken.

Onderzoekers, jongeren en agenten uit de wijk gingen bij de presentatie van het boek met elkaar in debat en het onderzoek leidde ook tot vragen in de gemeenteraad van Den Haag.

Het boek 'Geboren en getuige' in de Schilderswijk verscheen in 2017. ■

Vraagstukken in het sociaal domein gaan ook over gezondheid, veiligheid, de inrichting van de woonomgeving, wet- en regelgeving en andere zaken. Professionals sociaal werk werken daarom vrijwel altijd samen met professionals van andere disciplines, vooral op het gebied van de zorg. Landelijk staat de aandacht voor samenwerking hoog op de (politieke) agenda, bijvoorbeeld waar het gaat over de samenwerking tussen het onderwijs en de jeugdhulpverlening, niet alleen van professionals onderling maar ook tussen organisaties, bijvoorbeeld tussen scholen, welzijnsinstellingen, gemeentelijke diensten en de jeugdgezondheidszorg. Waar ze hun uitvalsbasis ook vinden, het zijn bij uitstek T-shaped professionals met de integrale blik die nodig is om de complexiteit van de sociale werkelijkheid te kunnen overzien.

Op het raakvlak van psychosociale problemen en wetgeving

Minor Integrale Schuldhulpverlening

'Als specialist integrale schuldhulpverlening ben je iemand die zijn voet tussen de deur durft te zetten en die daar net zo lang weet te houden tot mensen open doen.'

Studenten die zich aangesproken voelen door deze stoere omschrijving, kunnen bij Saxion de minor Integrale Schuldhulpverlening volgen. De minor benadert het verschijnsel schuld vanuit verschillende invalshoeken.

Welke psychosociale oorzaken en gevolgen spelen er bijvoorbeeld? Hoe werken communicatiepatronen en machtsverhoudingen in relatie tot mensen met schulden? Welke maatschappelijke oorzaken van ernstige schulden zijn er aan te wijzen?

Studenten krijgen een stevige portie kennis over sociale zekerheid, verbintenissenrecht, incassoprocedures en schuldsanering. Ze leren ook heel praktisch een budgetplan opstellen en onderhouden. Ze krijgen les in effectief onderhandelen met schuldeisers. En ze leren hoe ze mensen kunnen motiveren om hun schulden te beheersen of te overwinnen, ook als die aanvankelijk weerstand hebben om daarin mee te gaan.

Tegelijk moet een schuldhulpverlener zich ervan bewust zijn dat hij ten opzichte van de cliënt in een machtspositie zit. De minor geeft daarom ook veel aandacht aan het afwegen van de verschillende belangen die in het geding zijn en het verantwoorden van het professioneel handelen. ■

Bachelor Social Work

De nieuwe 'brede bachelor' Social Work bereidt haar studenten goed voor op de uitdagingen waar een sociaal werker in deze tijd voor komt te staan. Social Work is de opvolger van de 'oude' opleidingen Maatschappelijke Werk en Dienstverlening, Sociaal Pedagogische Hulpverlening en Culturele en Maatschappelijke Vorming. Bij een aantal hogescholen is of wordt ook Pedagogiek geïntegreerd in de brede bachelor Social Work, andere hogescholen hebben ervoor gekozen om de bachelor Pedagogiek als zelfstandig opleiding te handhaven.

De vernieuwing is met enthousiasme ontvangen door het veld. De identiteit van sociaal werk wordt hierdoor versterkt. Veel hogescholen hebben de overstap naar de brede bachelor al gemaakt. In het studiejaar 2019-2020 zal de overgang overal voltooid zijn.

Een van de hoekstenen van de opleiding Social Work is een samenhangende generieke kennisbasis die alle studenten meekrijgen. Die is samengesteld uit verschillende wetenschappen waaronder sociologie, psychologie, pedagogiek, filosofie en rechten. Ook beschikken alle professionals sociaal werk over drie kerntaken en tien generieke kwalificaties die ze nodig hebben om hun kerntaken goed te vervullen. Ze richten zich allereerst natuurlijk op het bevorderen van sociaal functioneren van mensen en hun sociale context. De andere kerntaken zijn het versterken van de organisatie van sociaal werk en professionalisering en ontwikkeling van het beroep.

De studenten bekwamen zich in de loop van hun opleiding in een van de drie uitstroomprofielen:

- Sociaal werk – welzijn en samenleving
- Sociaal werk – zorg
- Sociaal werk – jeugd

De Wijkprofessional

Werken in een wijkteam is snel een bekend begrip geworden. Professionals van verschillende disciplines bundelen in een wijkteam hun krachten. Samen zijn ze verantwoordelijk voor (jeugd)zorg en welzijn in een dorp, buurt of wijk.

Hoe krijgt dit in de praktijk vorm? Hoe kun je als professional echt dicht bij de mensen staan? Welke gedachten zitten er achter woorden als transitie, decentralisatie en transformatie? Daarover gaat de minor De Wijkprofessional van Hogeschool Zeeland. Deelnemers verdiepen zich in wijkgericht werken in plaatsen als Vlissingen, Goes, Bergen op Zoom en Terneuzen. Ze richten de blik ook verder van huis, op het wijkwerk er in diverse grote steden.

Hoogtepunt van de minor is een internationale projectweek in Antwerpen. Daar komen studenten van verschillende hogescholen uit Nederland en Vlaanderen, die vergelijkbare minoren volgen, bij elkaar. In die intensieve week draait alles om interprofessioneel samenwerken. Groepjes studenten gaan aan de slag met een concrete praktijkvraag van een opdrachtgever in de sociale sector. Op de slotdag presenteren ze hun oplossingen aan een deskundige jury.

Met deze minor bereiden studenten van verschillende disciplines zich voor op effectief samenwerken in de wijk. Hun nieuwe inzichten, kennis en vaardigheden nemen ze straks mee de praktijk in en zo versterken ze ook de bestaande professionals. ■

Profiel sociaal werk – welzijn en samenleving

Het profiel sociaal werk – welzijn en samenleving combineert sociale en sociaal-culturele aspecten. Professionals sociaal werk – welzijn en samenleving ondersteunen, helpen, activeren, ontwikkelen en verbinden vanuit een brede, integrale oriëntatie. Zij richten zich op versterking van het sociaal functioneren van mensen en het vormgeven van de sociale omgeving, liefst tegelijkertijd. Veel sociaal werk speelt zich af in de wijk. Dat was al zo en dat is door de ontwikkelingen van de afgelopen jaren versterkt. Professionals met dit profiel werken veelal in bedrijven, ziekenhuizen, woningbouwverenigingen, educatieve instellingen en gevangenissen. Ook zijn zij soms actief als sociaal of cultureel ondernemer.

Hogeschool Utrecht steunt publicatie van dagboek van dakloze

Leren over het leven op straat

Overdag zat hij in de Gemeentebibliotheek of bij 't Hoogt, rond etenstijd meldde hij zich bij het Smulhuis om daarna een plaatsje in het Slaaphuis te bemachtigen. Utrechter Wim Eickholt zwierf in 2015 dakloos door de stad. En, heel bijzonder: hij hield een dagboek bij van zijn leven in die periode.

Lector Lia van Doorn van het lectoraat Sociale Innovatie ondersteunde publicatie van Eickholts boek. Het lectoraat onderzoekt onder meer het perspectief van zorgmijders en hoe hulpverleners contact met hen kunnen leggen. Het boek van Wim Eickholt is daar een sprekend voorbeeld van. Zo'n verhaal helpt studenten om sensitiviteit te ontwikkelen die ze nodig hebben om met mensen als Wim Eickholt om te gaan. Bovendien laat het boek zien dat de hulp echt iets kan betekenen. Eickholt weet uiteindelijk af te kicken en zo een einde te maken aan het dakloze bestaan. Hij krijgt een eigen kamer met toilet en later een huurhuis.

Wim Eickholt noemt zich nu 'ideeënmakelaar'. Hij zet zich in voor daklozen bij het Leger des Heils en geeft ook rondleidingen aan studenten Social Work, want hij vindt dat studenten alleen in de praktijk het nodige kunnen leren over verslavingszorg en daklozenopvang.

Het lectoraat Sociale Innovatie van de Hogeschool Utrecht heeft bijzondere aandacht voor de morele oordeelsvorming van sociale professionals. Welke normen en waarden dienen als maatstaf als ze cliënten aanspreken op hun gedrag? Het lectoraat wil de beroepsgroep ondersteunen om haar morele oordelen zorgvuldig af te wegen. ■

Profiel sociaal werk – zorg

Sociaal werk – zorg richt zich voornamelijk op de ondersteuning van mensen met een lichamelijke aandoening of handicap, een verstandelijke beperking of psychische kwetsbaarheid en hun omgeving. Professionals sociaal werk – zorg houden zich bezig met de vraag hoe mensen met hun aandoeningen en beperkingen een zo normaal mogelijk leven kunnen leiden. Dat wil zeggen: zo autonoom mogelijk, zo veel mogelijk volgens hun eigen wensen, zo veel mogelijk in eigen kracht en met steun van en binnen hun eigen primaire leefomgeving en sociale netwerken. De focus bij ondersteuning door professionals sociaal werk – zorg ligt, net als in de gezondheidszorg, op gezondheid en gedrag en niet op ziekte en zorg. Ze werken onder meer in de zorg voor verstandelijk gehandicapten, in de geestelijke gezondheidszorg, in de ouderenzorg en in een scala aan andere werkplekken zoals maatschappelijke opvang, algemene ziekenhuizen, wijkteams en zorgboerderijen.

Het profiel Sociaal werk – zorg is nodig voor het beroep GGZ-agoog. Een deel van de professionals sociaal werk met dit profiel specialiseert zich na de bachelor tot geregistreerd GGZ-agoog.

Minor GGZ-agoog

Opstap naar gecertificeerd werken in de ggz

Werken als agoog in de ggz kan uitsluitend met een formele registratie. Een bachelor in een van de hogere sociale studies is daarvoor niet voldoende. Hbo-professionals die geregistreerd GGZ-agoog willen worden, moeten bijvoorbeeld aanvullende scholing volgen en relevante werkervaring opdoen. Ze kunnen hier tijdens hun bachelor al wel op voorbereiden, bijvoorbeeld met de minor GGZ-agoog van Avans.

Studenten leren bij deze minor het nodige over psychische ziekten en psychisch lijden en hoe die de cliënt en diens omgeving beïnvloeden. Ze krijgen les over uiteenlopende vormen van psychiatrie en er komen verschillende visies, benaderingswijzen en methoden aan bod. Ook worden de studenten getraind in voor de ggz relevante vaardigheden zoals motiverende gespreksvoering, omgaan met agressie, groepsbenadering, sociale netwerkanalyse en omgaan met zelfbeschadiging en suïcidaal gedrag.

Ze leren de cliënt en diens netwerk te benaderen als partners met wie ze samen zoeken naar een aanpak die recht doet aan hun eigen waarden en identiteit en het eigen probleemoplossend vermogen.

Veel hogescholen bieden een vergelijkbare minor aan. Studenten verwerven met zo'n minor een deel van de landelijk afgesproken competenties van de GGZ-agoog. ■

Profiel sociaal werk – jeugd

Sociaal werk – jeugd richt zich op jeugdigen tot 23 jaar. Het uitstroomprofiel sociaal werk – jeugd is vergelijkbaar met de bacheloropleiding Pedagogiek.

Professionals sociaal werk – jeugd dragen bij aan het bevorderen en benutten van de ontwikkelingskansen van jeugdigen om uit te groeien tot autonoom functionerende en participerende volwassenen. Ze houden de veiligheid van kinderen en jongeren in het oog en ze voorkomen bedreigingen van de lichamelijke en psychosociale ontwikkeling, nemen die weg of gaan ze tegen. Ze versterken bovendien de opvoedcompetentie van ouders. Professionals sociaal werk – jeugd werken in ondersteuning/ontplooiing, preventie, jeugdhulp en in de jeugdbescherming en jeugd-reclassering. Afgestudeerden met het profiel Sociaal werk – jeugd kunnen zich inschrijven in het register van de Stichting Kwaliteitskader Jeugd (SKJ). Die registratie is een voorwaarde om te mogen werken in de jeugdhulp en jeugdbescherming. Afgestudeerden in de andere twee profielen kunnen zich ook in het SKJ laten registreren als ze maximaal 45 EC aanvullende scholing op het gebied van het profiel Jeugd hebben gevolgd. Deze scholing kan mogelijk al tijdens de opleiding worden gevolgd.

Beroepsgerichte minor jeugdhulp

Versterken van gezinnen

Eigen regie en empowerment staan centraal in de minor **Systeemgericht werken in de ambulante jeugdzorg**. Studenten **Sociaal werk – jeugd en Pedagogiek** kunnen deze verdiepende minor volgen als ze ambulant begeleider willen worden of in de jeugdbescherming of pleegzorg willen werken.

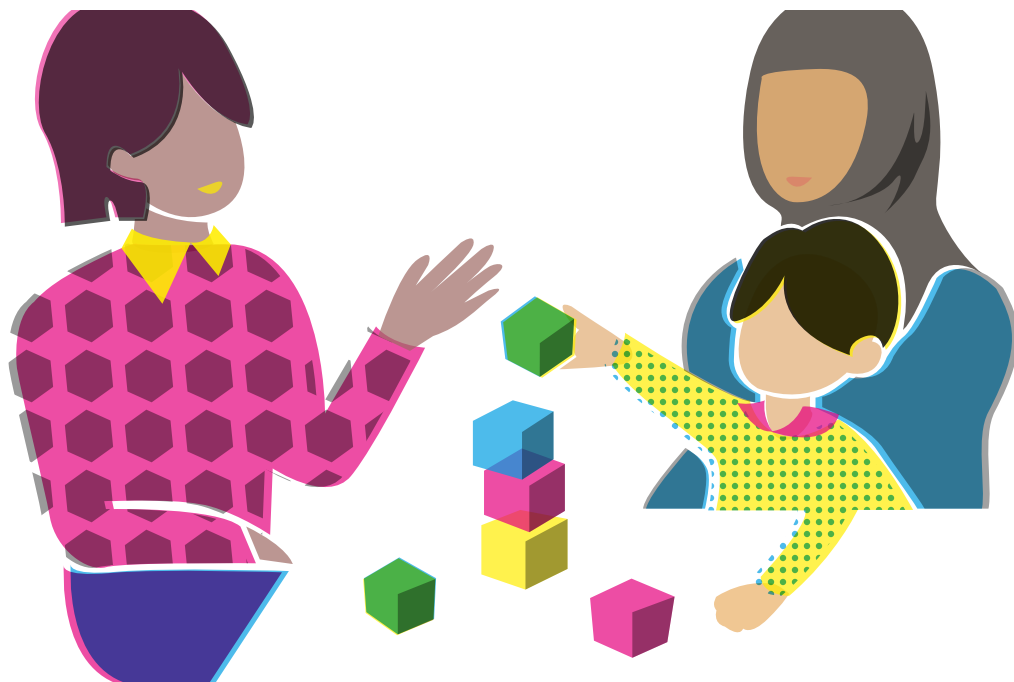
Een ambulant begeleider heeft als opdracht om gezinnen zo te ondersteunen dat ze als 'systeem' van ouders en kinderen zo goed en zelfstandig mogelijk kunnen functioneren. Als dat niet (meer) lukt, komen jeugdbescherming en pleegzorg in het vizier. De Hogeschool van Arnhem en Nijmegen ontwikkelde deze minor in samenspraak met het werkveld.

Studenten leren in deze minor de nodige theorie en kennis van de actuele wetgeving en ze worden getraind in belangrijke methodieken. Ze worden voorbereid op grote uitdagingen die in dit werkveld spelen. Hoe beoordeel je of een kind veilig terug naar huis kan? Hoe handel je als je vermoedt dat een kind mishandeld wordt? Wat komt er allemaal kijken bij het organiseren van een 'eigen kracht conferentie'? Ook doordenken van dilemma's en daar beargumenteerd mee omgaan hoort bij het programma. Er wordt lesgegeven door docenten die weten hoe dit in de praktijk werkt. Dat zijn mensen uit het werkveld maar ook docenten van de HAN die zelf ervaring in de ambulante jeugdzorg hebben.

Diverse hogescholen bieden vergelijkbare verdiepende minoren aan op het gebied van jeugdhulp, veelal in nauwe samenwerking met het werkveld in hun regio. ■

Direct en indirect werken aan de ontwikkeling van kinderen

Pedagogiek



Afgestudeerden van de bachelor Pedagogiek stromen uit in uitstroomprofiel Sociaal werk – jeugd. Een hbo-pedagoog is dus ook een professional sociaal werk. Afgestudeerden kunnen zich inschrijven in het register van de Stichting Kwaliteitskader Jeugd (SKJ). Die registratie is een voorwaarde om te mogen werken in de jeugdhulp en jeugdbescherming.

Een hbo-pedagoog ondersteunt bij de opvoeding en bevordert daarmee de ontwikkeling van kinderen. Hij ondersteunt en begeleidt kinderen in hun persoonlijke ontwikkeling en hun groei naar volwassenheid. Dit bevordert hij ook door ouders en hun netwerken te adviseren, ondersteunen en begeleiden. Een hbo-pedagoog beschikt daartoe over specifieke expertise en vaardigheden op het gebied van ontwikkeling van kinderen, vorming, opvoeding en leefklimaat.

Binnen opvoedingsrelaties bevinden kinderen zich fundamenteel in een afhankelijke positie: zij zijn voor hun optimale ontwikkeling op opvoeding aangewezen. Een hbo-pedagoog heeft soms te maken met een goed verlopende opvoeding. Zijn bijdrage bestaat dan uit vraaggerichte informatie en ondersteuning aan ouders, opvoeders en professionals. Hij krijgt soms ook te maken met een opvoeding die niet goed verloopt. Dan intervineert de hbo-pedagoog gevraagd en ongevraagd. Hij organiseert ondersteuning, initieert interventies, schakelt andere experts en zoekt in het algemeen naar manieren om de normale ontwikkeling en een normale leefsituatie van het kind te herstellen.

Problemen in het gezin hebben effect op de ontwikkelkansen van kinderen en op de sociale verbanden waarin kinderen en hun opvoeders zich bewegen. Ze leveren soms forse dilemma's op wanneer er gelaveerd moet worden tussen de rechten en belangen van het kind en de opvoedingsverantwoordelijkheid van ouders en opvoeders. De hbo-pedagoog is bij uitstek de professional die in dit krachtenveld de belangen van het kind behartigt.

Een hbo-pedagoog kan zelf werken met kinderen (bijvoorbeeld in de kinderopvang), zich richten op ouders en opvoeders (bijvoorbeeld binnen een Centrum voor Jeugd en Gezin of een wijk- of gebiedsteam), op collega-professionals die met kinderen werken (bijvoorbeeld op een school en in gezinsvervangende tehuizen), en op collega-professionals die beleid ontwikkelen (overheden). De pedagoog adviseert, begeleidt en ondersteunt ook mede-opvoeders en professionals.

Lectoraat ontwikkelt online training voor jeugdprofessionals

Betere jeugdhulp voor jongeren uit migrantengezinnen

Psychische problemen en licht verstandelijke beperkingen van kinderen en jongeren uit migrantengezinnen blijven vaak lang onopgemerkt. Dat komt mede door culturele verschillen. Het lectoraat Diversiteit en (Ortho)pedagogisch Handelen van Fontys doet daar iets aan.

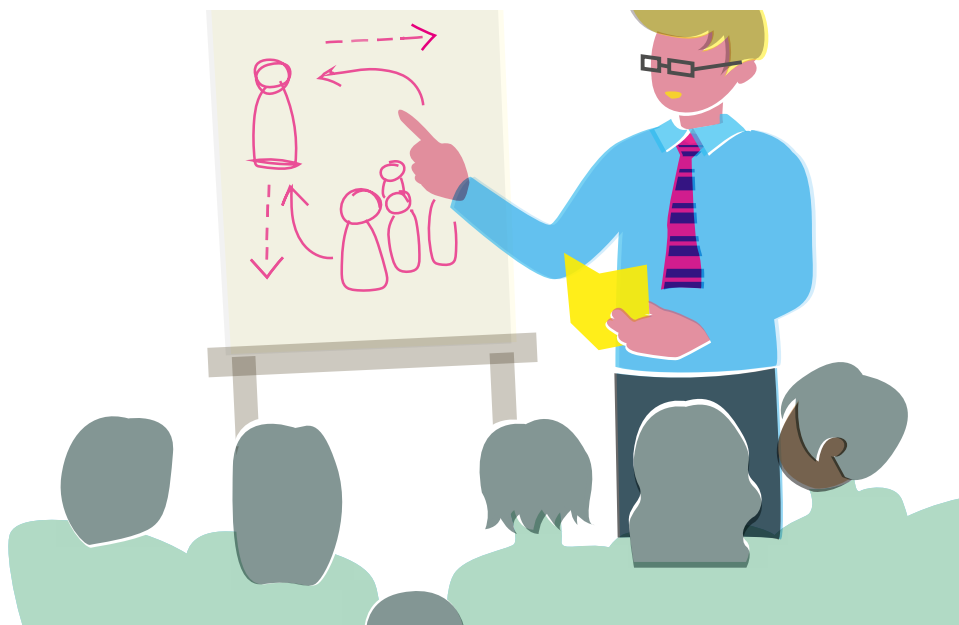
Jeugdwerkers zien vaak niet of pas laat dat een kind of jongere uit een migrantengezin ggz-problematiek of een licht verstandelijke beperking heeft. De hulp aan deze kinderen en jongeren schiet tekort. Het lectoraat ontwikkelt daarom een online training voor professionals. Sensitiviteit voor culturele verschillen is in de training een belangrijk aandachtspunt. Professionals leren sneller te signaleren dat er iets aan de hand is met jongeren uit migrantengezinnen en ze krijgen informatie over behandelmogelijkheden en een cultuursensitieve aanpak bij dit soort problematiek.

Studenten gaan binnen dit project meewerken aan praktijkgericht onderzoek. Behalve professionals zullen bijvoorbeeld ook docenten van de opleiding Pedagogiek de training volgen en zij dragen hun kennis weer over aan hun studenten. De online training blijft bovendien na afloop van het project bestaan. Zo worden veel (aankomende) professionals bereikt en verbetert de hulp aan kinderen en jongeren uit migrantengezinnen.

Fontys ontving voor dit project de K2-prijs voor cultuursensitief werken in de regio Noord-Brabant. ■

Gedragbeïnvloeders met een goed gevulde gereedschapskist

Toegepaste psychologie



Toegepaste psychologen weten hoe ze het gedrag van individuen of groepen mensen kunnen beïnvloeden. Het zijn professionele gedragsveranderaars. Ze hebben een stevige basis aan psychologische kennis en beschikken over een arsenaal aan methoden en instrumenten om gedrag te onderzoeken, te beoordelen en te beïnvloeden. Hun expertise is in allerlei contexten inzetbaar. Toegepaste psychologen werken in de meest uiteenlopende werkvelden, van HRM tot ggz en van marketing tot onderwijs. Toegepaste psychologen hanteren het begrip 'positieve psychologie' als belangrijk uitgangspunt. Net als positieve gezondheid draait positieve psychologie om het versterken van veerkracht en eigen regie van mensen in wisselwerking met hun sociale omgeving.

De zes hogescholen die Toegepaste Psychologie aanbieden, richten zich in grote lijnen op een of meer van de volgende thema's:

- Arbeid en organisatie
- Onderwijs en ontwikkeling
- Mens en technologie

- Consumentengedrag
- Maatschappelijke participatie en veiligheid
- Gezondheid, zorg en welzijn

Aan de hand van deze thema's laten we zien wat toegepast psychologen in de praktijk doen.

Arbeid en organisatie

Werk vormt een context waarin zich veel verschillende problemen en uitdagingen voordoen. Toegepast psychologen kunnen mensen en organisaties op verschillende manieren verder helpen vanuit hun psychologische expertise. Denk aan het vergroten van de effectiviteit van teams, coaching van individuele medewerkers of trainingen voor groepen medewerkers, talentontwikkeling, inzetten van psychodiagnostiek bij selectievraagstukken en diversiteit in een bedrijf.

Onderwijs en ontwikkeling

In het onderwijs maken mensen (vaak jongeren) voortdurend keuzes. Een toegepast psycholoog beschikt over allerlei (psychodiagnostische) instrumenten en vaardigheden om mensen daarbij te ondersteunen. Toegepast psychologen dragen ook bij aan een goede en veilige leeromgeving of ze helpen scholen omgaan met diversiteit, zoals weerbaarheidstrainingen en pestprogramma's.

Mens en technologie

Technologische ontwikkelingen en toepassingen spelen een steeds grotere rol in onze samenleving. Hoe ontwerpen we de technologie zó dat mensen er goed mee uit de voeten kunnen? En hoe helpen we mensen goed omgaan met bestaande technologie? Toegepast psychologen houden zich bezig met die beide kanten van het thema 'mens en technologie'. Hierbij gaat het ook om vraagstukken van eigen regie; niet iedereen komt even snel mee met deze ontwikkelingen. De toegepast psycholoog ontwikkelt ook interventies voor deze doelgroep.

Consumentengedrag

Mensen maken voortdurend keuzes en dat doen ze op allerlei gronden. Toegepast psychologen weten hoe ze keuzegedrag van mensen kunnen beïnvloeden. Dat is nuttig in een commerciële context maar ook in overheids campagnes. Toegepast psychologen zetten hun kennis tegenwoordig bovendien steeds vaker in om duurzaam gedrag te stimuleren zoals het mee opzetten van een nationale campagne tegen onnodig waterverbruik.

Maatschappelijke participatie en veiligheid

Deelname aan de maatschappij (sociale inclusie), veiligheid op straat, radicalisering en terrorisme: hieraan kunnen toegepast psychologen veel bijdragen. Bijvoorbeeld met adviezen over het inrichten van de publieke ruimte, door het trainen van politiemensen op hoe ze zich in bepaalde situaties kunnen gedragen, reïntegratie van mensen die om een of andere reden buiten het arbeidsproces staan en het trainen en ondersteunen van vrijwilligers die werken met laaggeletterden.

Gezondheid, zorg en welzijn

Gezondheid, zorg en welzijn is een breed werkveld waar toegepast psychologen op allerlei plekken een bijdrage leveren. Dat doen ze vrijwel nooit in een behandelrelatie met cliënten, maar wel bijvoorbeeld bij het bevorderen van een gezonde leefstijl. In de rol van trainer, voorlichter of coach zijn toegepast psychologen betrokken bij bijvoorbeeld preventieve programma's om mensen gezonder te laten leven of bij mantelzorgvraagstukken.

Werk wordt complexer, opleidingsniveau moet omhoog

Toegepaste psychologie voor politiemedewerkers

Het politiewerk vraagt steeds meer van de mensen in het blauw. Hogeschool Leiden en de politie-eenheid Den Haag ontwikkelden samen een duaal opleidingstraject Toegepaste Psychologie voor politiemedewerkers. De eerste lichting van deze geaccrediteerde hbo-bachelor studeerde in 2017 af.

Beter leren begrijpen en beïnvloeden van menselijk gedrag, dat is wat de politiemedewerkers in deze opleiding leren. Ze hebben dat nodig omdat het politiewerk ingewikkelder is geworden en ze – binnen de grenzen van hun verantwoordelijkheden – ook steeds meer naar eigen inzicht moeten handelen. Samenwerken met andere professionals is tegenwoordig ook voor de politie een must. Allemaal vaardigheden waar een mbo-opgeleide politiemedewerker niet vanzelfsprekend over beschikt. Het opleidingsniveau van de politie moet dus omhoog, daar is iedereen het over eens.

De politie-eenheid Den Haag besloot om de mogelijkheden voor een opleiding op hbo-niveau te verkennen met Hogeschool Leiden. In nauw overleg ontwikkelden ze samen het duale opleidingstraject Toegepaste Psychologie. Deze duale opleiding – een combinatie van werken en leren – geeft de deelnemers een schat aan kennis en vaardigheden die ze in hun veeleisende dagelijkse werk meteen kunnen toepassen. De duale opleiding heeft precies hetzelfde niveau als de reguliere bachelor Toegepaste Psychologie; het verschil zit in de inkleuring. De opleiding is helemaal toegesneden op het politiewerk. ■

Empowerment zonder woorden

Vaktherapie



Vaktherapeuten versterken mensen door middel van een ervaringsgerichte behandeling en ondersteuning waarbij beeldend werken, drama, muziek, dans of beweging en lichaamsbewustzijn doelgericht wordt ingezet. De opleiding Vaktherapie (voorheen Creatieve therapie) leidt op tot beeldend, drama-, muziek-, dans- of psychomotorisch therapeut.

Vaktherapie kan mensen helpen hun psychische, fysieke of andersoortige hulpvraag te verduidelijken. Het doel is dat iemand komt tot acceptatie, ontwikkeling of verandering in relatie tot bepaalde persoonlijke problemen. Vaktherapeuten werken met een cliënt aan individuele doelstellingen en richten zich daarbij steeds op het versterken van veerkracht en eigen regie van mensen. De meeste vaktherapeuten werken als behandelaar in de ggz maar ze werken ook als coach, in functies in het cultureel werk en welzijns-werk of ze houden zich bezig met preventie, training of behandeling bij specifieke medische problematiek zoals kanker, de ziekte van Huntington en somatisch onvoldoende verklaarde lichamelijke klachten (SOLK).

Juist nu het werkveld zo sterk in beweging is, zoeken vaktherapeuten naar verbreding en innovatie van de beroepspraktijk. Naast hun specifieke creatieve bagage kunnen ze op veel terreinen en met veel doelgroepen uit de voeten en werken ze vrijwel altijd samen met andere professionals.

Nieuw werkerrein voor vaktherapeuten?

Vaktherapie kijkt naar buiten

Kan vaktherapie een waardevolle bijdrage leveren aan het zorgaanbod ‘in de wijk’? Dat is een spannende vraag in deze tijd waarin steeds meer zorg en ondersteuning in de leefomgeving van mensen plaatsvindt. Vaktherapeuten werkten tot voor kort voornamelijk binnen zorginstellingen.

Ook mensen met een licht verstandelijke beperking wonen steeds vaker zelfstandig. Ondersteuning en zorg wordt voor hen steeds meer in de leefomgeving aangeboden. Het verwerken van verbale informatie is juist voor deze doelgroep moeilijk. De non-verbale, ervaringsgerichte benadering van vaktherapie vormt eens een waardevolle aanvulling op de gebruikelijke zorg en ondersteuning.

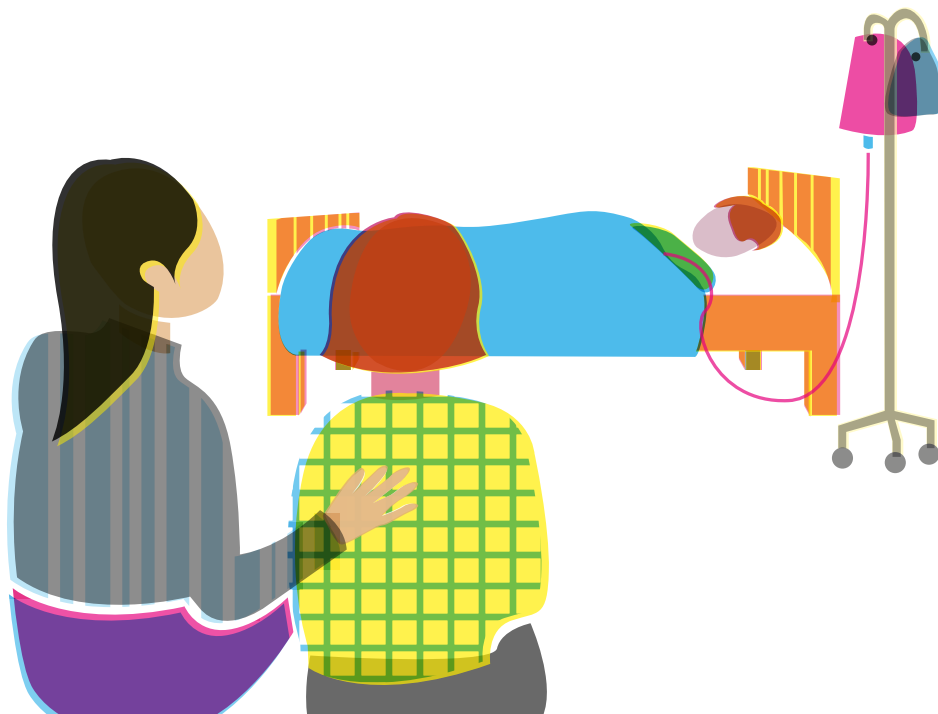
Welke vaktherapeutische interventies zijn geschikt om toe te passen in de leefomgeving? Hoe kunnen vaktherapeuten daarbij het beste samenwerken met andere disciplines? Die vragen stonden centraal in het onderzoeksproject (Be)Leef in de Wijk van het lectoraat Kennisontwikkeling Vaktherapieën. Inmiddels is er een overzicht van indicatiegebieden waar vaktherapie een bijdrage aan kan leveren. Ook hebben vaktherapeuten in co-creatie met andere hulpverleners een verwijs- en behandelroute ontwikkeld voor ondersteuning in de leefomgeving. Zo helpt praktijkgericht onderzoek de zorg aan mensen met een licht verstandelijke beperking te verbeteren.

De hogescholen die Vaktherapie aanbieden, werken samen op het gebied van praktijkgericht onderzoek. Dit wordt gecoördineerd door het lectoraat en coöperatie Kennisontwikkeling Vaktherapieën (KenVaK).

(Be)Leef in de Wijk is uitgevoerd met financiering van RAAK Publiek van Regieorgaan SIA. ■

Professionals op het snijvlak van geloof,
cultuur en samenleving

Godsdienst – Pastoraal Werk



De opleiding Godsdienst – Pastoraal Werk bevindt zich op het unieke snijvlak van sociaal werk en religie/levensbeschouwing. Afgestudeerde hbo-theologen zijn toegerust om individu, groep of samenleving terzijde te staan in het omgaan met religieuze, levensbeschouwelijke en existentiële vragen. Deze bijzondere professionals stimuleren aandacht voor zingevingsvragen en ze bevorderen persoonlijke en sociale ontwikkeling. Hun eigen religieuze of levensbeschouwelijke uitgangspunten vormen de basis voor de ethische afwegingen die zij in de praktijk steeds moeten maken.

De opleiding staat vanzelfsprekend open voor studenten en docenten van verschillende kerkelijke en levensbeschouwelijke achtergronden. Dat is voor alle partijen verrijkend en een onmisbare voorbereiding op de

veelkleurige dagelijkse werkelijkheid. Studenten leren op een respectvolle en verbindende manier omgaan met mensen met diverse achtergronden en opvattingen.

De opleiding Godsdienst – Pastoraal werk biedt studenten stevige theoretische bagage én praktische vaardigheden. Studenten verdiepen zich uiteraard in verschillende religies en levensbeschouwingen, maar ook in ethiek, filosofie en ontwikkelingspsychologie. Ze leren daarnaast onder meer communicatieve vaardigheden en gespreksvoering. Reflectie en ontwikkeling van de eigen spiritualiteit vormen een belangrijke rode draad in de opleiding.

Hbo-theologen kunnen zowel in kerkelijke instellingen als in instellingen voor zorg en welzijn of als zelfstandige aan de slag. Hun werkveld is breed: kerkelijk werk, pastoraat, jeugdwerk, vormingswerk, diaconaat en geestelijke verzorging en begeleiding.



Een bijzondere kijk op religieuze en culturele diversiteit

Christelijke professionals en islam

Studenten van de Christelijke Hogeschool Ede leren hoe ze als professional én christen een bijdrage kunnen leveren aan de samenleving. Daarbij komen ze natuurlijk ook moslims tegen. Hoe houden ze in die situatie geloof en professionaliteit in balans?

De minor Christelijke professionals en Islam gaat over die uitdaging. De minor leert studenten om zich als christen professioneel te verhouden tot moslims. Bewustwording van wederzijdse beelden en zorgvuldig nadenken over de betekenis van islam en christelijk geloof zijn daar de hoekstenen van. Onder meer studenten Godsdienst-Pastoraal werk kunnen zich met behulp van deze minor voorbereiden op het (samen)werken met moslims in hun beroepspraktijk.

Wat betekent het voor een christen-professional als collega's, cliënten, patiënten of leerlingen moslim zijn? Hoe kan hij met deze religieuze en soms ook culturele diversiteit om te gaan? Studenten leren over de Bijbelse visie op de islam en denken na over wat dat betekent voor hun professionaliteit. ■



Ontwikkelagenda voor de toekomst

In gesprek over de toekomst

Ontwikkelagenda

Ontwikkelingen in de samenleving hebben voortdurend onze aandacht en vormen regelmatig aanleiding voor aanpassing en innovatie van opleidingen in het sociaal domein. Een recent voorbeeld van een grote vernieuwing is uiteraard de vorming van de brede bachelor Social Work als opvolger van de opleidingen SPH, MWD, CMV en (deels) Pedagogiek.

In het algemeen zoeken we voortdurend de dialoog met onze partners in de praktijk en met andere stakeholders. Welke ontwikkelingen en mogelijkheden zien zij, welke verwachtingen hebben ze van de opleidingen? We werken hieronder een aantal belangrijke onderwerpen voor die dialoog verder uit:

- 1 Complexiteit en samenwerking
- 2 Ontwikkelingen in de arbeidsmarkt
- 3 Ethische vragen
- 4 Praktijkgericht onderzoek
- 5 Leven lang leren

1 Complexiteit en samenwerking

De samenleving staat voor grote opgaven Denk aan polarisatie, segregatie, radicalisering, veiligheid, klimaatverandering, energietransitie en de voortschrijdende technologische ontwikkeling. Professionals in het sociaal domein zien zich geconfronteerd met complexe vraagstukken die een sociale component hebben, maar niet zelden ook raken aan bijvoorbeeld politiek, economie, gezondheidszorg, inrichting van de openbare ruimte en duurzaamheid. Culturele diversiteit speelt vrijwel altijd een rol en vaak is ook de betaalbaarheid van zorg en welzijn in het geding. Deze complexe vraagstukken vragen om een brede kijk en een interprofessionele aanpak. Hierover willen we graag een dialoog voeren met het werkveld en met vertegenwoordigers van andere professies en opleidingen. We stimuleren interprofessionele samenwerking met de zorgsector en met sectoren als techniek, economie en educatie. We richten ons daarnaast in toenemende mate op samenwerking met informele partners zoals mantelzorgers en vrijwilligers.

We willen samen met onze werkveldpartners en andere formele en informele stakeholders nadenken over hoe we deze ontwikkelingen een plaats kunnen geven in de opleidingen. Dit kan bijvoorbeeld resulteren in interprofessionele onderdelen in bestaande opleidingen of zelfs in nieuwe interprofessionele opleidingen zoals de master Healthy Ageing Professional die elders in deze publicatie wordt beschreven.

2 Ontwikkelingen in de arbeidsmarkt

We willen de opleidingen zo goed mogelijk toesnijden op de ontwikkelingen die we zien of voorspellen in de die delen van de arbeidsmarkt die voor ons relevant zijn. Registraties van professionals zijn daarbij een belangrijk onderwerp; ontwikkelingen op dat gebied monitoren we. We zullen de komende jaren zorgvuldig monitoren hoe de brede bachelor Social Work 'landt' in het werkveld en in gesprek gaan over eventuele aanpassingen.

3 Ethische vragen

Alle hogere sociale studies stellen de empowerment van cliënten en (groepen) burgers voorop. De universele rechten van de mens vormen daarbij een kompas. Die zijn ook in Nederland soms in het geding, bijvoorbeeld als kinderen in zulke armoedige omstandigheden opgroeien dat ze met een lege maag naar school gaan. Of, een voorbeeld uit het juridische domein, op het moment dat de privacy van burgers of cliënten in het gedrang komt. Professionals werken bovendien regelmatig in omstandigheden die het versterken van burgers bemoeilijken, bijvoorbeeld doordat er (te) weinig tijd beschikbaar is om hun werk goed te doen. Diezelfde spanning doet zich voor als professionals mensen moeten aanspreken op eigen verantwoordelijkheid maar tegelijkertijd zien dat sommigen gewoonweg niet in staat zijn om die verantwoordelijkheid te nemen. Zo zijn er veel meer situaties waar professionals pittige ethische dilemma's ervaren. Dit willen we in kaart brengen. Waar lopen we in de praktijk tegenaan? Wat betekent dit voor opdrachtgevers, de politiek en burgers? We zoeken naar een vorm om deze ethische vraagstukken samen met anderen aan het licht te brengen, te onderzoeken en tot inzichten en oplossingen te komen.

4 Praktijkgericht onderzoek

Praktijkgericht wetenschappelijk onderzoek is naast onderwijs het tweede primaire proces van de hogere sociale studies. Lectoraten werken nauw samen met onderwijsteams en het werkveld aan het vergaren, verzamelen, verspreiden en gebruiken van kennis. Met succes: in het kennisnetwerk van Nederland neemt het onderzoek vanuit hogescholen in het sociale domein een steeds belangrijker positie in. We vinden de regionale, nationale en internationale inbedding van het praktijkgerichte onderzoek essentieel en we zullen dit in samenspraak met onze werkveldpartners verder uitbouwen. Daarbij spelen onder andere de volgende ontwikkelvragen: hoe bouwen we verder aan gezamenlijke, toegankelijke kennisbronnen die daadwerkelijk gebruikt worden in het onderwijs en werkveld; op welke wijze kunnen we onderwijs en onderzoek binnen hogescholen optimaal verbinden; welke samenhang is gewenst?

5 Leven lang leren

We streven ernaar om doorlopende leerlijnen te creëren met opleidingen en post-initiële scholing in een compleet en samenhangend aanbod. De doorstroom van mbo naar hbo en universiteit blijft een belangrijk aandachtspunt. We willen sterker inzetten op een leven lang leren. Hogescholen bieden al een breed palet aan opleidingen en scholing toegesneden op verschillende doelgroepen, van Associate degrees en bacheloropleidingen tot masteropleidingen en duale of deeltijdopleidingen. We willen steeds meer losse modules en arrangementen aanbieden om daarmee meer flexibiliteit voor studenten mogelijk te maken. De landelijke experimenten rond leeruitkomsten en vraagfinanciering draaien ook om deze ontwikkeling.



Colofon

Uitgave

Vereniging Hogescholen
Prinsessegracht 21
Postbus 123
2501 CC Den haag
www.vereniginghogescholen.nl

Realisatie

Vereniging Hogescholen

Tekst

De Schrijfprofs, Louwke Meinardi

Ontwerp en illustratie

WIM Ontwerpers, Den Haag

Maart 2018

